

● W dniu **15 lipca 2011 r.** Narodowy Bank Polski wprowadza do obiegu monety upamiętniające Ułana II Rzeczypospolitej, o nominałach:

200 zł wykonaną stemplem lustrzanym w złocie,

10 zł wykonaną stemplem lustrzanym w srebrze,

2 zł wykonaną stemplem zwykłym ze stopu Nordic Gold.

Narodowy Bank Polski

ma wyłączne prawo emitowania znaków
pieniężnych Rzeczypospolitej Polskiej.

Oprócz monet i banknotów powszechnego obiegu
NBP emituje także monety i banknoty kolekcjonerskie.

Emisja wartości kolekcjonerskich
stanowi okazję zarówno do upamiętniania
ważnych historycznych rocznic i postaci, jak i do rozwijania
zainteresowań polską kulturą, nauką i tradycją.

Od 1996 roku NBP emituje także
dwuzłotowe monety okolicznościowe
powszechnego obiegu ze stopu Nordic Gold.

Wszystkie monety i banknoty emitowane przez NBP
są prawnym środkiem płatniczym w Polsce.

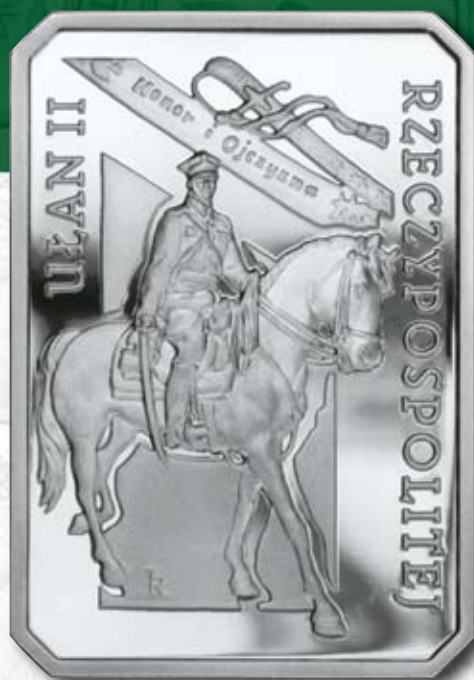
NBP

Narodowy Bank Polski

monety



MONETY EMISJI 2011 MONETY EMISJI 2011



Od 2006 roku NBP emituje serię monet
„Historia Jazdy Polskiej”.
Temat „Ułan II Rzeczypospolitej”
jest piątą w tej serii

Informacje o planie emisji
znajdują się na stronie:

www.nbp.pl/monety

Sprzedaż monet kolekcjonerskich emitowanych przez NBP
jest prowadzona w serwisie Kolekcjoner
(aukcja internetowa/sklep internetowy) pod adresem:

www.kolekcjoner.nbp.pl

 KOLEKCJONER

oraz w oddziałach okręgowych NBP.

Monety zostały wyprodukowane
w Mennicy Polskiej S.A. w Warszawie.

Skład i druk: Drukarnia NBP

HISTORIA JAZDY POLSKIEJ

Ułan
II Rzeczypospolitej

Historia Jazdy Polskiej: Ułan II Rzeczypospolitej

- W siłach zbrojnych II Rzeczypospolitej kawaleria była jednym z trzech głównych, obok piechoty i artylerii, rodzajów wojska.
- Jej początki związane są z odrodzeniem państwa polskiego jesienią 1918 r. Pierwsze oddziały jazdy zostały sformowane na bazie polskich jednostek walczących na frontach I wojny światowej. Formalnie jazda dzieliła się na pułki ułanów, pułki szwoleżerów (nawiązujące do tradycji Legionów Polskich) oraz pułki strzelców konnych. W latach 1918–1921 jazda brała czynny udział w walkach o ustalenie granic państwa polskiego. W czasie wojny polsko-bolszewickiej odniosła wiele sukcesów, m.in. 31 sierpnia 1920 r. pod Komarowem, w ostatniej wielkiej bitwie kawalerskiej w światowej historii wojskowości, pokonała oddziały 1 Armii Konnej Siemiona Budionnego.
- W początkach lat 20. dokonano podziału jazdy na jazdę samodzielną, w skład której weszło dwadzieścia siedem pułków ułanów, trzy pułki szwoleżerów i dziesięć dywizjonów artylerii konnej, oraz jazdę niesamodzielną (dywizyjną), którą stanowiło dziesięć pułków strzelców konnych.
- W 1924 r. wprowadzono nową organizację jazdy, przy czym nazwano ją formalnie kawalerią. W rezultacie reformy utworzono cztery dywizje kawalerii i pięć samodzielnych brygad kawalerii. Celem tych zmian było przekształcenie kawalerii w szybkie wojska zdolne do prowadzenia szeroko zakrojonych operacji.
- Aby zapewnić nowym formacjom kadre, już w 1920 r. utworzono w Grudziądzu ośrodek szkoleniowy przekształcony w 1928 r.

w Centrum Wyszkożenia Kawalerii. Centrum skupiało kilka szkół kształcących oficerów i podoficerów kawalerii. Było największą tego typu wojskową jednostką szkolącą kawalerzystów w Europie. W jego ramach istniała Grupa Olimpijska przygotowująca słuchaczy i kadre Centrum do udziału w najbardziej prestiżowych zawodach hippicznych – olimpiadach i międzynarodowych konkursach. Członkowie tej grupy odnieśli wiele zwycięstw i zdobyli dla Polski medale olimpijskie w Paryżu, Amsterdamie i Berlinie. W Centrum wypracowano tzw. polską szkołę jazdy – technikę ujeżdżania umożliwiającą znakomite panowanie nad koniem.

- Kawaleria należała do najczęściej reorganizowanych części armii II Rzeczypospolitej – po licznych zmianach w 1937 r. pozostało ostatecznie jedenaście brygad kawalerii, które otrzymały jednolite nazwy od rejonów kraju, w których stacjonowały.

- Kawaleria była wojskiem przemieszczającym się konno, ale walczącym w szyku pieszym. Koń był jedynie środkiem lokomocji – w międzywojennej Polsce motoryzacja dopiero się rozwijała, a drogi były w złym stanie. Na podstawowe uzbrojenie kawalerzysty składały się karabinek oraz szabla. Podczas uroczystych wystąpień ułani wyposażeni byli w lance z proporczykami w barwach swej jednostki. Pomimo tego, że byli oni szkoleni we władaniu lancą, nie przewidywano użycia tej broni w boju. Szabla, będąca wręcz symboliczną bronią polskiego ułana, także miała już niewielkie

walory bojowe, chociaż prowadzono prace nad jej udoskonaleniem. W rezultacie w 1934 r. wprowadzono do uzbrojenia kawalerii ostatnią na świecie opracowaną naukowo szablę bojową, którą produkowano w Hucie Ludwików. Kawaleria, poza uzbrojeniem indywidualnym, dysponowała bronią maszynową, karabinami przeciwpancernymi oraz moździerzami i artylerią. W walce miały ją wspierać samochody pancerne.

- Kawaleria była otaczana powszechnym szacunkiem społecznym. Uznawano ją za spadkobierczynię tradycji polskiej husarii – zwycięzców spod Kircholmu, Kluszyńska i Wiednia. Służba w kawalerii uchodziła za honorową i prestiżową, a jej oficerowie stanowili elitę armii.

- W przededniu II wojny światowej kawaleria była już przestarzałym rodzajem wojska. Dlatego też zapoczątkowano jej motoryzację – jako pierwsza została zreformowana 10 Brygada Kawalerii, którą podporządkowano dowódcy Broni Pancernej.

- We wrześniu polscy ułani potrafili szybko i sprawnie się przemieszczać podczas starć z wrogiem. Toczyli walkę pieszo z wykorzystaniem karabinów i broni maszynowej, używając koni jako środka transportu. Doszło jednak do kilku szarż na wojska niemieckie – m.in. pod Krojantami, Wólką Węglową i Krasnobrodem.

Witold Głębowski
Muzeum Wojska Polskiego w Warszawie

MONETY EMISJI 2011 MONETY EMISJI 2011 MONETY EMISJI 2011 MONETY EMISJI 2011 MONETY EMISJI 2011 MONETY EMISJI 2011 MONETY EMISJI 2011



NOMINAŁ 200 ZŁ

metal Au 900/1000 ■ stempel lustrzany ■ średnica 27,00 mm
masa 15,50 g ■ wielkość emisji (nakład) 5.000 szt.

AWERS: U góry wizerunek orła ustalony dla godła Rzeczypospolitej Polskiej. Nad orłem półkołem napis: RZECZPOSPOLITA POLSKA. Po bokach orła oznaczenie roku emisji: 20-11. Pod orłem, z prawej strony, napis: 200/ZŁ. Poniżej orła stylizowane wizerunki: szabli z napisem „Honor i Ojczyzna” oraz fragmentu lancy. Pod lewą łapą orła znak mennicy: M/W.

REWERS: Centralnie, na tle stylizowanych fragmentów zarysów wizerunków ułanów na koniach, stylizowany wizerunek trzymającego szablę ułana na koniu. U góry półkołem napis: UŁAN II RZECZYPOSPOLITEJ.

Projektant monety: **ROBERT KOTOWICZ**



NOMINAŁ 10 ZŁ

metal Ag 925/1000 ■ stempel lustrzany
długość 32,00 mm ■ szerokość 22,40 mm
masa 14,14 g ■ wielkość emisji (nakład) 50.000 szt.

AWERS: Wzdłuż lewej krawędzi monety napis: RZECZPOSPOLITA. Wzdłuż górnej krawędzi monety napis: POLSKA. Z prawej strony, u góry, napis: 10/ZŁ. Centralnie, na tle zarysów stylizowanych wizerunków koni, wizerunek orła ustalony dla godła Rzeczypospolitej Polskiej. Poniżej orła stylizowane wizerunki elementów uzbrojenia i wyposażenia ułana: lanc, szabli, karabinka oraz siodła. Poniżej oznaczenie roku emisji: 2011. Pod lewą łapą orła znak mennicy: M/W.

REWERS: Wzdłuż lewej krawędzi monety, u góry, napis: UŁAN II. Wzdłuż prawej krawędzi monety napis: RZECZYPOSPOLITEJ. Centralnie, stylizowany wizerunek trzymającego szablę ułana na koniu. Powyżej stylizowane wizerunki: fragmentu szabli z napisem „Honor i Ojczyzna” oraz fragmentu szabli z rękojeścią.

Projektant monety: **ROBERT KOTOWICZ**



NOMINAŁ 2 ZŁ

metal stop CuAl5Zn5Sn1 ■ stempel zwykły ■ średnica 27,00 mm
masa 8,15 g ■ wielkość emisji (nakład) 1.000.000 szt.

AWERS: Wizerunek orła ustalony dla godła Rzeczypospolitej Polskiej. Po bokach orła oznaczenie roku emisji: 20-11, pod orłem napis: ZŁ 2 ZŁ. W otoku napis: RZECZPOSPOLITA POLSKA, poprzedzony oraz zakończony sześcioma perełkami. Pod lewą łapą orła znak mennicy: M/W.

REWERS: Centralnie, na tle stylizowanego proporca, stylizowany wizerunek trzymającego lancę ułana na koniu. U góry półkołem napis: UŁAN II RZECZYPOSPOLITEJ.

NA BOKU: ośmiokrotnie powtórzony napis: NBP, co drugi odwrócony o 180 stopni, rozdzielony gwiazdkami.

Projektant awersu: **EWA TYC-KARPIŃSKA**
Projektant rewersu: **ROBERT KOTOWICZ**